



Jagicza Patrícia



Szabó Franciska

T-Art Alapítvány, 2024



Bányay Anna

# Searching for T-Art díjasok 2023





## ELEMI FORMÁK

### Jagicza Patrícia szobrai

Jagicza Patrícia műveire régóta jellemző a mélyreható önvizsgálat, ami távolról sem jelent önfelelt kitérülést. Önarcképei szimbolikus utalásokkal teli tárgyak, amelyek valami módon az újjászületésre, átváltozásra utalnak. Legújabb művei eltávolodnak jól ismert médiumától, a festészettől, anélkül hogy önreflexvitásukat feladnák. Új munkái mázas, samottos kőedények, a kerámia ősi technikájával készült tárgyak. Lágyan ívelő formáik őrzik a formáló kéz munkálkodásának nyomát, azt a hosszan tartó, testet, lelket megnyugtató folyamatot, amíg az alaktalan matéria masszája esztétikus formát nyer. Az agyag metamorfózisának következő állomása a megszáradt, nyers, porózus tárgy kiégetése, ami magas hőfokon kőkeménységű, tömör, tűzálló edénnyé válik.

Jagicza tárgyai az emberi tárgyteremtés azon legősibb tradíciójához térnek vissza, amikor az esztétikus, jelentésteli megformálás még funkcionalitással társult. A modern szemlélő számára megfordul a sorrend, e tárgyak elsődlegesen művészi igényű szobrok, amelyek használati értékkel is rendelkeznek.

A szobrok tárgya a plasztikus tárgyformálás legősibb témája, az emberi test, pontosabban a női test kerekded formái. A nemi jelleget, szaporodást meghatározó csípő és mell formák archaikus termékenységű szobrokat idéznek, olyan ősi edényeket, amelyeknek egykor a termékenységű rituálékban is szerepe volt. A három lábon álló edények zárt, letisztult formái stabilitást és teljességet sugároznak. Kettős természetük az anyag kezelésében is tükröződik, amely belül mázasan sima, kívül érdesebb, a kő tartós, erős karakterét hordozó. Üreges megformálásuk a női test befogadó, növekedő természetére utal. A lágyan ívelő formák és a felületek nyers megformálása ugyanakkor érzéki karaktert is kölcsönöz a látványnak, érintésre készlet.

Jagicza Patrícia test fragmentumokat ábrázoló torzói az önarcképek körébe tartoznak, a női életút stációit idézik meg, a befogadástól a hiányig. Közvetve a viharos gyorsasággal változó női szerepekre is reflektálnak, azáltal, hogy a nőiség archaikus, elementárisan biológiai karakterét állítják középpontba.



mázás, samottos kőedény 24 × 34 × 20 cm, 2022



mázás, samottos kőedény 16 × 14 × 24 cm, 2023



mázás, samottos kőedény 14 × 13 × 15 cm, 2024



mázás, samottos kőedény 16 × 24 × 24 cm, 2024



mázás, samottos kőedény 15,5 × 25 × 25 cm, 2024



mázás, samottos kőedény 28 × 34 × 34 cm, 2024



mázás, samottos kőedény 42 × 30 × 30 cm, 2024



mázás, samottos kőedény 53,5 × 33 × 33 cm, 2024



mázás, samottos kőedény 26 × 50 × 50 cm, 2022







## KÉP A KÉPRŐL

### Szabó Franciska festményei

Mit látunk amikor képet nézünk? Mit lát egy festő, amikor festményeket néz? Létezik-e egyáltalán ártatlan tekintet, amit nem hálóz be megelőző képi emlékek sokasága? Ilyen és ehhez hasonló kérdéseket vetnek fel Szabó Franciska művei, akit évek óta a festményekre vetülő tekintet és a reprodukció természete foglalkoztat. A műtárgy reprodukció átmeneti természetű jelenség, félúton az eredeti és a másolat között. Közvetítő, tranzit csatorna, amely alkalmas a fizikailag távol lévő, nem hozzáférhető vagy már elpusztult egyedi mű megidézésére. A „megidéz” szó spiritualitás áthallása jól tükrözi a folyamat lényegét: az eredetivel fizikailag nem megegyező, azzal párhuzamos valóságot teremt, az eredeti illúzióját keltve. Mondhatjuk – a reprodukció az eredeti mű szellemképe.

Szabó Franciska munkáinak kiindulópontja nem az eredeti festmény, hanem az azokról készült diák fényképei. A digitális eszközök megjelenése előtt, majd száz éven át nemzedékek sora a vetített diák nyomán alkotott magának képet az egyetemes művészet remekeiről. Az analóg fotó elvén működő diák anyaga idővel változik, előregszik, színei kifakulnak, átalakulnak. A digitális kultúra előre törésével a kulturális intézmények, iskolák nagy energiákkal létrehozott diatárjai használaton kívül kerülnek. Szabó Franciska egyfajta leletmentést hajt végre, amikor a használaton kívül került diákat – jórészt saját intézménye, a Képzőművészeti Gimnázium diatárának darabjait – festményein új életre kelti. Azáltal, hogy a diákat nagy méretben (a vetítés méretében) megfesti, újra visszaadja nekik elvesztett anyagszerűségüket. A fénykép síkszerű képi imitációja ismét festékből gyúrt matériát nyer. Nem is akármilyet, hiszen Szabó Franciska nem csak imitálja, hanem meg is éli a régi mesterek technikájának, ecsetkezelésének örömét. A diák nyomán készült festmények azonban nem az eredeti mű másolataként jelennek meg, sokkal inkább arra az összetett folyamatra hívják fel a figyelmet, amelynek során kollektív tudatunkban körvonalazódik az európai festészet remekműveinek kollekciója. A vásznak töredezettsége egyúttal utal a képek befogadásának folyamatára, amelynek során érzéki és tudati fragmentumok mozaik darabjainak sorából alakítjuk ki a teljes képet.

Művei a képi befogadás alapvető kérdéseit boncolja, azt firtatva, vajon mit is nézünk, amikor például Van Eyck *Arnolfini házaspárját* nézzük: egy fotót vagy egy festményt, esetleg egy falra vetített, kinagyított diaképet? A 15. század e nagyszerű remekművét Szabó három különböző színállású változatban is megfesti, arra utalva, egyetlen műtárgy sem rendelkezik egyetlen hiteles képpel, maguk is folyamatos metamorfózison esnek át. A szerves anyagokból formált műtárgyak alakja, formája, színe folyamatos változásban van, látványuk az emberi szám számára eszerint változik, hogy milyen fényviszonyok között jelennek meg, éppúgy ahogy a róluk készült fotó másolatok között sincs két azonos. Szabó Franciska festményeinek témája voltaképpen maga a művészettörténeti tudás, pontosabban a kánon kialakításában oly nagy jelentőséget élvező reprodukció maga. Szabó Franciskát e tudás átadásának eszköze, a diakép sérülékeny, kifakult, töredékes médiuma érdekli - amit visszafordítva eredeti alakjában, újra megfest, bizonyos értelemben helyreállítva az eredeti művek általuk szétzilált auráját.



Diák a művészettörténetből - Bartie Doomer, olaj, vászon, akril spray, 120 × 60 cm, 2023



Diák a művészettörténetből - Ferences, olaj, vászon, akril spray, 140 × 80 cm, 2023



Project Arnolfini 1., olaj, vászon, akril spray, 120 × 120 cm, 2023



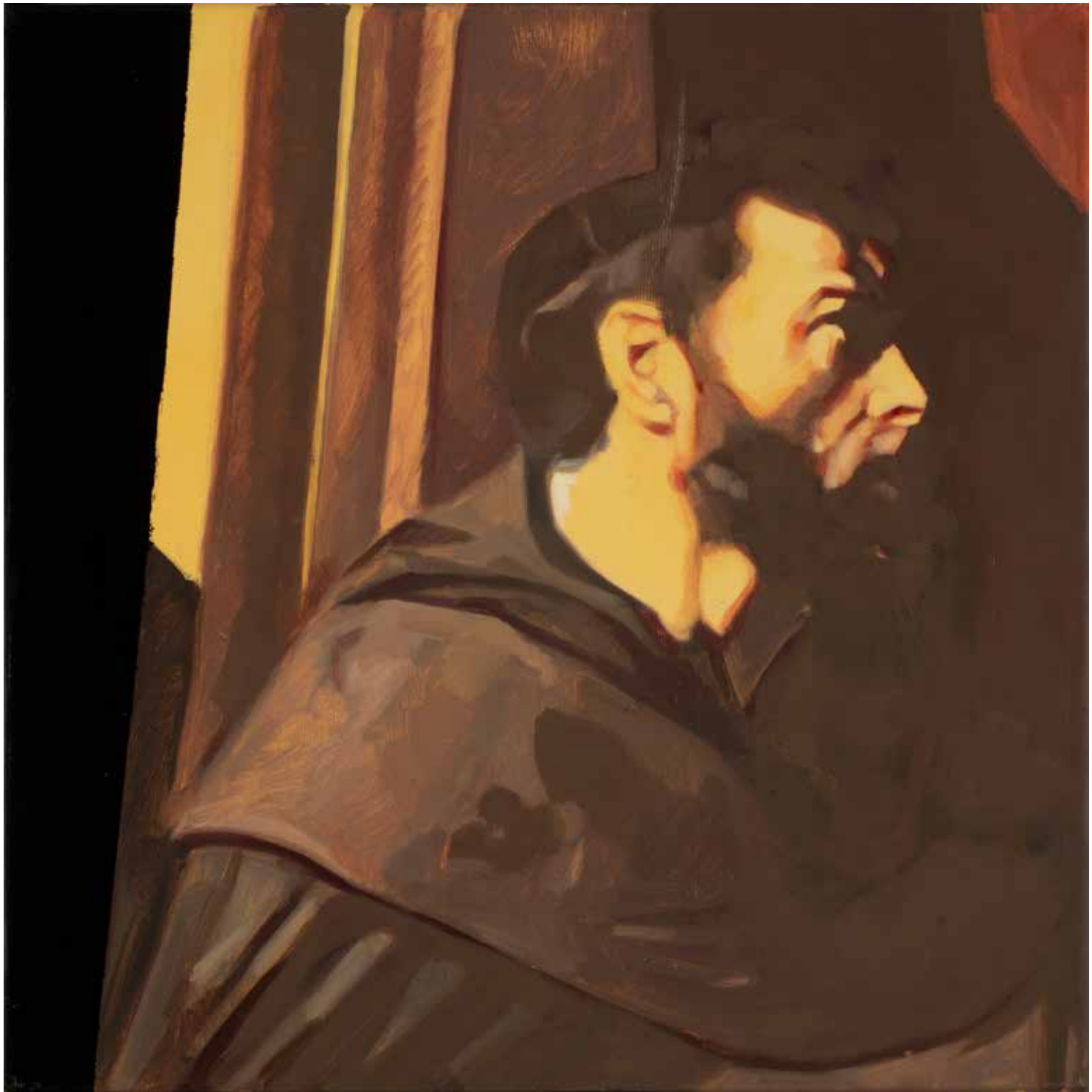
Project Arnolfini 2., pigment, plectol, akril spray, 120 × 120 cm, 2023



Project Arnolfini 3., olaj, vászon, akril spray, 120 × 120 cm, 2023



Diák a művészettörténetből - Snyders, olaj, vászon, akril spray, 120 × 190 cm, 2023



Diák a művészettörténetből - Caravaggio 1., olaj, vászon, akril spray, 40 × 40 cm, 2023



Diák a művészettörténetből - Caravaggio 2., olaj, vászon, akril spray, 140 × 60 cm, 2023



Diák a művészettörténetből - Caravaggio 3., olaj, vászon, akril spray, 60 × 80 cm, 2023



Diák a művészettörténetből - Caravaggio 4., olaj, vászon, 60 × 60 cm, 2023



Diák a művészettörténetből - Caravaggio 1-4., olaj, vászon, akril spray,





## HIÁNY ÉS JELENLÉT

### Bányay Anna grafikái

Bányay Anna grafikái hétköznapjaink hulladékait foglalják a rézkarc nemes formájába. Melankolikus hangneme abból az ambivalenciából ered, hogy jelentéktelennek tetsző cetliket, eldobott, üres dobozokat, félreeső zugokat olyan türelemmel és odaadó figyelemmel vizsgál, amivel többnyire csak életünk jelentős dolgait szoktuk kitüntetni. Olyan tárgyakat és helyeket ábrázol, amelyek emberi tevékenységre utalnak, de a cselekvő emberi alak nélkül, csak magukat a nyomokat mutatja fel, így szembesítve őt (magunkat) múlandó tárgyi törmelékeinkkel. Számlák a mindennapi betevőről, cigarettáról, sörről, krumpliról, a vegetatív lét bizonyosságai, monumentummá lett dokumentumok. Azáltal, hogy Bányay ezeket az efemer nyomtatványokat kiszakítja ere-

deti kontextusukból, metaforikus jelentést, önmagukon túlmutató jelentőséget kölcsönöz nekik. Maga a képi forma és az alkalmazott technikai eljárás is az absztrahálást szolgálja: a cetlik környezetükből kiemelve, a hófehér papír elvont síkjára kerülnek, nyitva hagyva a néző előtt a látvány értelmezési keretét. Bányay eszköztárában a mélynyomás nemes technikája is az elvonatkoztatás eszközévé válik. A gyűrött cédulákat áldozatos figyelemmel analizálja, vonásról vonásra lemásolva minden részletet, a karcolt lemezt pedig az ábrázolt tárgy pontos méretére és formájára vágva. Ebből a nézőpontból minden apró részlet jelentőséget nyer, a címek, az összegek, de még az adószám is. Ez a szuggesztív fókusz, az átkeretezés gesztusa szimbolikus jelentéssel ruházza fel a dolgokat, a nézőre bízva, hogy egy letűnt civilizáció leleteiként, bűnjelként vagy emléktárgyként értelmezi-e azokat.

Hasonlóképp redukált grafikai eszköztárat használ Bányay nagyvárosi bérházakat ábrázoló sorozatán is. Üres háznak mondanánk első pillanatra a látványt, de közelebbről nézve nyilvánvalóvá válik, hogy – az eldobott cédulákhoz hasonlóan – ezúttal is az emberi lét nyomai tárulnak elénk. Házportrék ezek, amelyek valami módon tükrözik a bennük élő karakterét. Bányay ezúttal is egy természettudós higgadt figyelmével vizsgálja az elé táruló látványt, aprólékosan dokumentálva egy pesti bérház homlokzatának vagy gangos belső terének részleteit. Első pillanatra érelemmentesnek vélhetnénk a professzionálisan kivitelezett, fekete-fehér grafikák távolságtartó ábrázolásmódját, de valójában szeretetteljes figyelem az, amivel Bányay analizálja a látványt, a tárgyakat átlelkesítő embert. Nézőpontja antropomorfizálja az élettelen tárgyakat, egy elmozdult függöny, leszakadt roló, a körfolyósó virágai, egy bicikli vagy a bejárati ajtók típusa többet elárul az odabent élők karakteréről, mint személyi igazolványuk portré fotója.

A hiány és jelenlét feszültsége itatja át Bányay valamennyi munkáját, lévén valamennyi aktív emberi jelenlétre utal, anélkül hogy megnyugtatóan tisztázná a hiány okát és körülményeit. Olyan szituációkat idéz fel, amikor jelentéktelen tárgyakat és helyeket különös jelentőséggel telítenek személyes élményeink, legyen az egy boldog élmény vagy fájdalmas veszteség.



HARMADIK EMELET, rézkarc, akvatinta, 2015



ZOOM 1, Anilin, tus, 2014

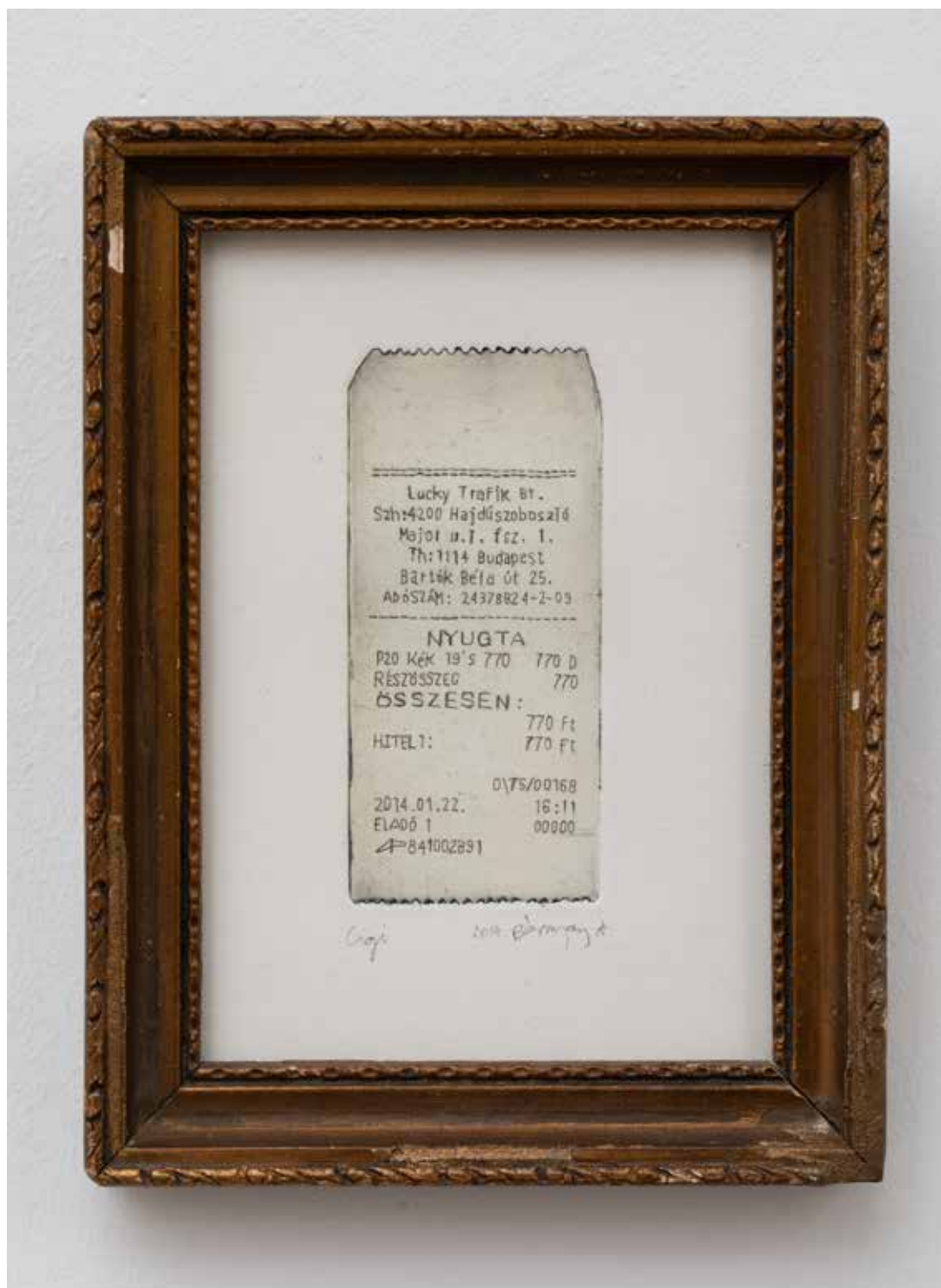


Zoom 2 , Anilin, tus, 2014



Zoom 3, Anilin, tus, 2014





EGY DÉLUTÁN EMLÉKÉRE CIGI 1, rézkarc, akvatinta, 2015



EGY DÉLUTÁN EMLÉKÉRE KRUMPLI, rézkarc, akvatinta, 2015



EGY DÉLUTÁN EMLÉKÉRE CIGI, rézkarc, akvatinta, 2015



KINZ/BENT Belső homlokzat, rézkarc, akvatinta, 2017



KINZ/BENT KÜLSŐ HOMLOKZAT, rézkarc, akvatinta, 2017



EGY DÉLUTÁN EMLÉKÉRE, papír, rézkarc, akvatinta, 2015



EGY DÉLUTÁN EMLÉKÉRE, SÖR 1, rézkarc, akvatinta, 2015



EGY DÉLUTÁN EMLÉKÉRE CÍM, rézkarc, akvatinta, 2015





## Imresszum

ISBN 978-963-88976-8-8

Kiadó: T-Art Alapítvány, Budapest, 2024

Szerző: Révész Emese

Fotó: Sulyok Miklós

Nyomdai tervezés: gallaidesign.hu

Támogató: Nemzeti Kulturális Alap

**OBUDA**  
BÉKÁSMEGYER



Nemzeti  
Kulturális  
Alap

**TART**  
ALAPÍTVÁNY

[www.tartalapitvany.hu](http://www.tartalapitvany.hu)

